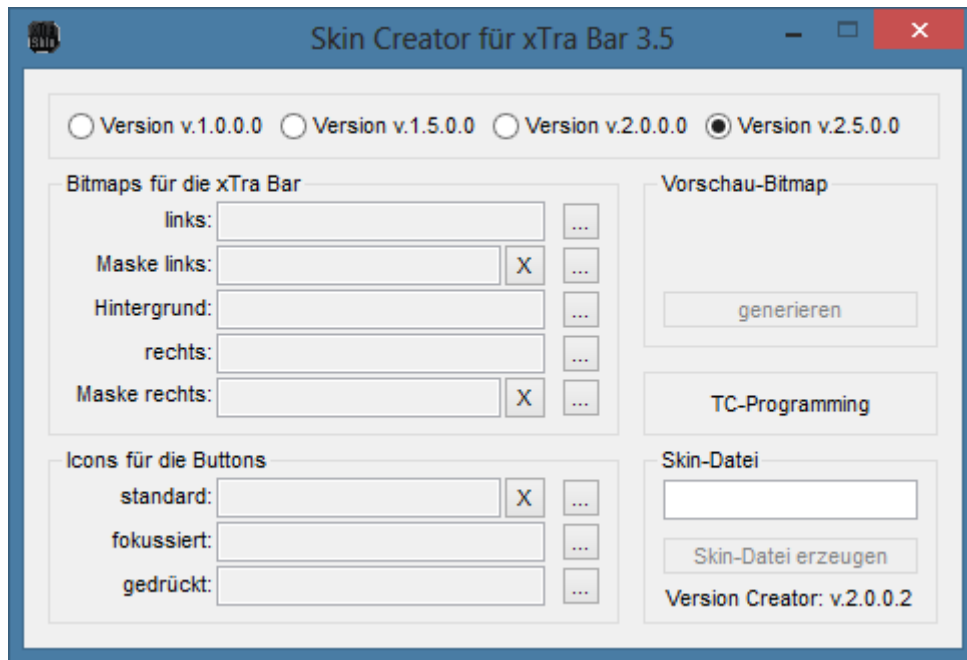


xTra Bar 3.5

build 20.08.2018

1 xTra Bar - Skin Creator



1.1 Versionen

Die .5-er Versionen (1.5.0.0 & 2.5.0.0) haben Icons als Buttons (Transluzenz), die Versionen 1.0.0.0 & 2.0.0.0 haben einfache Bitmaps (keine Transparenz erlaubt!).

Die 1.-er Versionen (1.0.0.0 & 1.5.0.0) haben keine Masken-Bitmaps, d.h. die roten Bereiche der Bitmaps der Leiste (links & rechts) werden unsichtbar und die mittlere Bitmap wird horizontal gestreckt zwischen diesen Bitmaps gezeichnet.

Die 2.-er Versionen (2.0.0.0 & 2.5.0.0) haben dagegen den mittleren Teil der Leiste als komplettes Hintergrundbild (zu beachten ist, dass das Hintergrundbild eine passende Breite haben sollte – damit alle 50 Buttons verwendet werden können, empfiehlt sich eine fixe Breite des Hintergrundbildes von 1156 Pixeln!). Die Bitmaps der Leiste (links & rechts) werden anschließend auf dieses Hintergrundbild gezeichnet und mit den Masken-Bitmaps (Maske links & rechts) versehen. Die roten Bereiche werden hier ebenfalls unsichtbar und gehören nicht zur Region der xTra Bar. Die Masken-Bitmaps können auch ausgelassen werden wenn bspw. keine Rundungen, Zuschnitte etc. verwendet werden sollen.

1.2 Bitmaps für die xTra Bar

	v.1.0.0.0	v.1.5.0.0	v.2.0.0.0	v.2.5.0.0
links:	5 x 33 px	5 x 33 px	5 x 33 px	5 x 33 px
Maske links:	-	-	opt ^(*) / 5 x 33 px	opt ^(*) / 5 x 33 px
Hintergrund/mitte:	1 x 33 px	1 x 33 px	1156 x 33 px	1156 x 33 px
rechts:	5 x 33 px	5 x 33 px	5 x 33 px	5 x 33 px
Maske rechts:	-	-	opt ^(*) / 5 x 33 px	opt ^(*) / 5 x 33 px

1.3 Bitmaps / Icons für die Buttons

	v.1.0.0.0 bmp!	v.1.5.0.0 ico!	v.2.0.0.0 bmp!	v.2.5.0.0 ico!
standard:	23 x 27 px	opt ^(*) / 23 x 27 px	opt ^(*) / 23 x 27 px	opt ^(*) / 23 x 27 px
fokussiert:	23 x 27 px	23 x 27 px	23 x 27 px	23 x 27 px
gedrückt:	23 x 27 px	23 x 27 px	23 x 27 px	23 x 27 px

opt^(*) = optional

Bitmap / Icon für Standard-Button kann ab Version 1.5.0.0 ausgelassen werden, die Oberfläche wird aus der Leiste erstellt. Bei Versionen 2.0.0.0 und 2.5.0.0 können die Masken-Bitmaps ausgelassen werden, wenn keine Bereiche der Leiste seitlich ausgeschnitten werden sollen. Bei selbsterstellten Bitmaps ist zu beachten, dass die Bereiche der Buttons auf der Leiste bei Koordinaten 2,2 anfangen.



Bereiche der Buttons auf der Leiste (roter Bereich #FF0000 = unsichtbar)

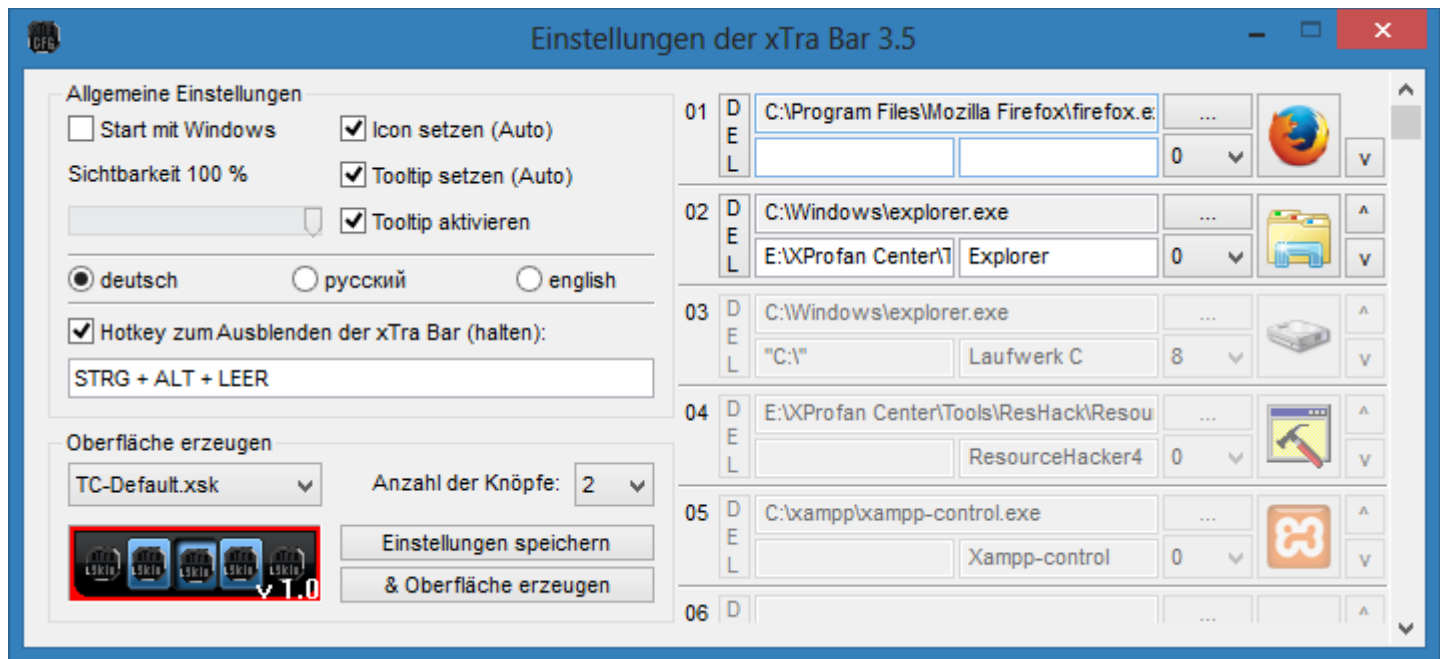
1.4 Skin-Datei erstellen

Zum Abschluss muss man eine Vorschau-Bitmap erstellen indem man den Button „generieren“ betätigt, einen Dateinamen für die Skin-Datei einträgt (ohne Dateiendung!) und auf „Skin-Datei erstellen“ klickt. Die Skin-Datei wird im Programmverzeichnis unter „skins“ abgelegt.

Für die fehlenden Masken-Bitmaps / den Standard-Button wird ein Platzhalter „no data“ zum identifizieren gesetzt.

Mit der Skin-Datei kann nun in den Einstellungen (xTraBar – Config) die Leiste eingerichtet werden.

2 Xtra Bar - Config



2.1 Allgemeine Einstellungen

Start mit Windows: hier wird ein Starteintrag in die Registry-Datei geschrieben

Sichtbarkeit: die Transparenz der gesamten xTra Bar kann zwischen 10% und 100% gewählt werden.

Icon setzen (Auto): hiermit wird das erste Icon des gewählten Programms gewählt bzw. der Pfad des Programms wird als Pfad zum Icon übernommen. Wenn diese Option deaktiviert ist, muss man manuell eine Quelldatei (exe, dll, ico) zum Icon suchen indem man den rechts stehenden Icon-Button betätigt.

Tooltip setzen (Auto): hier wird der Dateiname des Programms als Tooltip (erster Buchstabe wird groß gesetzt) verwendet.

Tooltip aktivieren: wenn diese Option gewählt wurde, wird der gesetzte Tooltip für den vorgesehenen Button (auf der xTra Bar) aktiv.

Die xTra Bar unterstützt 3 Sprachen: deutsch, russisch und englisch. Beim Erststart des Programms wird die englische Sprache verwendet.

Hotkey zum Ausblenden der xTra Bar (halten): eine Tastenkombination aus STRG, ALT, SHIFT und einer beliebigen Taste (außer Steuertasten wie ESC) kann zum Ausblenden der xTra Bar gesetzt werden. Diese wird ausgeblendet solange man die Tastenkombination gedrückt hält. Funktion durch „hidewnd.exe“ ausgelagert.

2.2 Oberfläche erzeugen

Die erste Choice-Box beinhaltet alle Skindateien (Verzeichnis „skins“) die das Programm einlesen konnte. Darunter befindet sich die Vorschau-Bitmap des Skins, welche sich in der Skin-Datei befindet.

Anzahl der Knöpfe: die Anzahl kann bis zu 50 Knöpfe sein (Gesamtbreite der xTra Bar beträgt dann 1156 Pixel).

Einstellungen speichern: hiermit werden **nur** die allgemeinen Einstellungen übernommen und in die „xtrabar.ini“ im Programmverzeichnis geschrieben.

& Oberfläche erzeugen: hiermit werden die allgemeinen Einstellungen übernommen und die Leiste mit allen Knöpfen generiert und im Verzeichnis „bitmaps“ abgelegt. Zudem wird eine „config.xba“-Konfigurationsdatei geschrieben.

2.3 Pfade, Parameter & Icons

	Programmpfad	Programmpfad suchen		Icon Pfad suchen		
Knopfnummer	02	D	C:\Windows\explorer.exe	...	Icon	^/v Daten ver-
DEL = Löschen	E	E:\XProfan Center\I	Explorer	0	v	tauschen
	L					
		Startparameter	Tooltip	Iconnummer		

3 xTra Bar

Die xTra Bar ist auf dem Desktop frei positionierbar. Sollte man die xTra Bar außerhalb des sichtbaren Bereiches verschieben, wird diese wieder in den sichtbaren Bereich geholt.



Um die xTra Bar bei mehreren Monitoren verschieben zu können, sollte man die Taste STRG halten und mit der linken Maustaste auf den anderen Monitor verschieben.

Um die xTra Bar zu beenden, muss man diese aktivieren und mit ESC schließen.

xTra Bar 3.5 – build 20.08.2018